

Klausuleret for udgivelse mandag 8. marts 2021



# Danskernes grænsehandel

Lukkede grænser: Covid-19 blotlægger realiteterne



Marts 2021

## Om forfatterne

Denne rapport er udarbejdet af Boston Consulting Group i samarbejde med Fonden af 1. oktober 1959.

**Fonden af 1. oktober 1959** er stiftet af FDB/Coop og De Samvirkende Købmænd. Fonden har bl.a. til formål at udarbejde og udgive principmateriale til almen udnyttelse med sigte på en effektiv og rationel varedistribution.

**Boston Consulting Group** rådgiver private og offentlige virksomheder med henblik på at adressere deres største udfordringer og udnytte deres potentiale bedst muligt. Da BCG blev grundlagt i 1963, var selskabet banebrydende inden for forretningsstrategi.

For information eller tilladelse til genoptryk bedes du kontakte formanden for Fonden af 1959, adm. direktør John Wagner på [jw@dsk.dk](mailto:jw@dsk.dk) eller Claudia Bruyant Ndege på [ndege.claudia@bcg.com](mailto:ndege.claudia@bcg.com), Principal i BCG.



Fonden af  
1. oktober 1959

## Indholdsfortegnelse

1. ANALYSENS HOVEDRESULTATER .....	4
2. ANALYSENS OPHAV OG TILGANG .....	6
3. HISTORISK UDVIKLING I GRÆNSEHANDLEN .....	8
3.1 Danskernes fysiske grænsehandel er faldet med 27% fra 2012-2018 .....	8
3.2 Størstedelen af grænsehandlen kommer fra Tyskland .....	9
4. NATURLIGT EKSPERIMENT: LUKKEDE GRÆNSER UNDER COVID-19 .....	10
4.1 Dagligvarehandelns samlede omsætning er steget 5% fra 2019 til 2020 .....	10
4.2 VAREKATEGORIER: Typiske grænsehandelsvarer er steget dobbelt så meget som den samlede dagligvarehandel fra 2019 til 2020 .....	11
4.3 PERIODER: Dagligvarehandlen har i 2020 haft de største stigninger i omsætningen i perioden med lukket tysk grænse .....	13
4.4 GEOGRAFI: Salget af nydelsesmidler blotlægger grænsehandlen – jo tættere på grænsen, desto større stigning i omsætning .....	14
4.5 Estimat af danskernes grænsehandel med dagligvarer.....	17
4.5.1 Danskernes grænsehandel med dagligvarer estimeres til 5,5 mia. kr. årligt ud fra perioden med lukket grænse til Tyskland.....	18
4.5.2 Grænsehandelns omfang på 5,5 mia. kr. skal betragtes konservativt som en nedre grænse for danskernes grænsehandel med dagligvarer .....	20
4.5.3 Rapporten tager ikke højde for danskernes grænsehandel med andre varer end dagligvarer .....	22
5. EFFEKTEN AF FALD I GRÆNSEHANDEL PÅ JOBSKABELSE OG OFFENTLIGE INDTÆGTER .....	23
5.1 Hjemtaget grænsehandel vil skabe ca. 4.800 danske fuldtids- og deltidsjobs.....	23
5.2 Staten vil opnå en årlig merindtægt på ca. 2,0 mia. kr. ved hjemvendt grænsehandel .....	24
5.3 Samlet effekt af hjemtaget grænsehandel .....	25
6. PERSPEKTIVERING: TRE DANSKE CASESTUDIER .....	27
6.1 Case studie i Region Syddanmark .....	27
6.2 Case studie i Region Midtjylland .....	28
6.3 Case studie i Region Nordjylland .....	29

# 1. Analysens hovedresultater

**DANSKERNES GRÆNSEHANDEL** kan nu estimeres på baggrund af en unik mulighed med en lukket tysk grænse i foråret 2020 som følge af Covid-19 – et såkaldt *naturligt eksperiment*. Analyserne i indeværende rapport tager udgangspunkt i omsætningsdata fra dagligvarehandlen. Dette giver for første gang en forbrugsbaseret opgørelse af danskernes grænsehandel i modsætning til tidligere grænsehandelsanalyser, som i overvejende grad har været baseret på spørgeskemaundersøgelser behæftet med en væsentlig grad af usikkerhed.

Formålet med analysen er at bidrage med en analytisk funderet redegørelse af danskernes grænsehandel – og altså *ikke* at bidrage med konkrete policy-anbefalinger i forhold til, hvordan grænsehandlen kan hjemtages. Det lader vi erhvervslivets organisationer og politiske partier om.

Analysen estimerer danskernes *fysiske* grænsehandel med *dagligvarer*, hvilket betyder, at analysen dels ikke estimerer grænsehandel med ikke-dagligvarer (såsom tøj, elektronik og hårde hvidevarer) og dels ikke analyserer e-grænsehandel.

Undersøgelsen viser, at hjemtaget grænsehandel vil have fire store positive effekter for det danske samfund. For det første vil hjemtaget grænsehandel **øge den årlige omsætning i dagligvarehandlen med mindst 5,5 mia. kr.**, hvilket svarer til ca. 4,2% af dagligvarehandelns samlede omsætning i 2019. For det andet vil den øgede omsætning **skabe mindst 4.800 fuldtids- og deltidsjobs** i Danmark, hvilket svarer til ca. 4,5% af antallet af jobs i dagligvarebutikkerne. For det tredje vil stat og kommuner få en merindtægt på **mindst 2,0 mia. kr. i skatter og afgifter hvert år**. Endeligt vil hjemtaget grænsehandel sikre, at der årligt ville blive **genanvendt omkring 400 mio. flere aluminiumsdåser**, fordi der ville være færre tyske dåser uden pant.

Estimatet på 5,5 mia. kr. er behæftet med en grad af usikkerhed, eftersom en grundlæggende metodisk antagelse er, at danskernes dagligvareforbrug har ændret sig nogenlunde *ens* på tværs af regioner som følge af Covid-19 restriktionerne. Selvom alle regioner var underlagt *ens* restriktioner i marts til maj måned (uge 12-24), kan man i nogen tilfælde forestille sig *forskellig* adfærd fra region til region. For eksempel har reduktionen i turisme påvirket forbruget på tværs af regioner forskelligt.

Estimatet på 5,5 mia. kr. er samtidig, efter BCGs bedste vurdering, konservativt. Det skyldes, at vi i løbet af analysearbejdet er blevet opmærksomme på otte entydige årsager til, at metoden undervurderer grænsehandelns omfang. Det gælder fx aflyste arrangementer såsom bryllupper og konfirmationer som følge af forsamlingsforbuddet i Danmark og lagerbeholdninger af grænsehandelsvarer. Modsat har indeværende analyse påvist enkelte ikke-entydige årsager, som

medfører, at estimatet på de 5,5 mia. kr. er overvurderet. Et eksempel er, at forbruget af dagligvarer er steget mere i Region Hovedstaden end i andre regioner som følge af lukkede restauranter og barer. Samlet set er det BCGs vurdering, at der er en overvægt af faktorer, som medfører, at estimatet er undervurderet, hvilket ligger i tråd med andre empiriske rapporter på området<sup>1</sup>.

Udover danskernes grænsehandel med dagligvarer grænsehandles der også andre varer såsom tøj, elektronik, hårde hvidevarer mv. Grænsehandlen med andre varer end dagligvarer analyseres ikke i denne rapport, men er tidligere estimeret af Skatteministeriet til at udgøre cirka 3,2 mia. kr. Skatteministeriet forventer desuden en væsentlig øget grænsehandel med cigaretter som følge af højere cigaretafgifter på ca. 690 mio. stk. svarende til ca. 1,7 mia. kr. i 2022, hvis nuværende rammevilkår fortsætter uændret.

---

<sup>1</sup>”Effektene av stans i grensehandel med dagligvarer under koronakrisen” (Menon Economics, 2020)



## 2. ANALYSENS OPHAV OG TILGANG

**I DENNE RAPPORT** opgør vi danskernes samlede grænsehandel med dagligvarer samt de effekter, en eventuel hjemtaget grænsehandel vil have på henholdsvis jobskabelse, skatteindtægter og genanvendelse af emballage. Rapporten skal således læses som en analytisk funderet redegørelse af danskernes grænsehandel og bidrager derfor ikke med konkrete policy-anbefalinger i forhold til, *hvordan* grænsehandlen kan hjemtages.

Undersøgelsen estimerer danskernes *fysiske* grænsehandel med *dagligvarer*, hvilket betyder, at analysen dels ikke estimerer grænsehandel med varer, der ikke handles i den brede dagligvarehandel (såsom tøj, elektronik og hårde hvidevarer) og dels ikke analyserer e-grænsehandel. Geografisk fokuseres der mod den tyske grænsehandel, mens analysen kun delvist tager højde for den svenske grænsehandel. Dette skyldes, at den tyske grænse var lukket i foråret i 2020, mens den svenske grænse var åben, og danskere aktivt benyttede sig af både fritidshuse samt pendlertransport mv. gennem Sverige.

Analysen medtager ikke afledte effekter fra den øgede aktivitet som følge af hjemtaget grænsehandel hos dagligvarehandlens danske leverandører. Dette skyldes, at det ikke anbefales at medtage afledte omsætningseffekter i samfundsøkonomiske analyser<sup>2</sup>. Et eksempel på afledte effekter er, at et øget salg af slik kræver et større input af råvarer (fx gelatine og vand). Dette påvirker efterspørgslen hos leverandører af gelatine samt forsyningssektoren, som ligeledes vil øge deres efterspørgsel (osv.).

**METODEN ER ET SÅKALDT NATURLIGT EKSPERIMENT** foranlediget af den lukkede tyske grænse i foråret 2020 som følge af Covid-19. Under normale omstændigheder er det ikke muligt at foretage en *eksperimentel* lukning af den dansk/tyske grænse, men Covid-19 var en *naturlig* årsag til, at grænsen lukkede – heraf betegnelsen "*naturligt eksperiment*". I perioden med lukket tysk grænse på knap tre måneder fra uge 12 til uge 24 har grænsehandel ikke været muligt i praksis, hvorfor danske dagligvarebutikker har oplevet effekten af hjemvendt grænsehandel. Der er dog samtidig

---

<sup>2</sup> Vejledning i samfundsøkonomiske konsekvensvurderinger (Finansministeriet, 2017)

andre årsager til øget efterspørgsel i dagligvarehandlen, fx at restauranter, kantiner, caféer, barer mv. har været tvunget til at holde lukket.

Den metodiske tilgang består derfor overordnet set i at fratække stigningen i omsætningen af dagligvarer under perioden med lukkede grænser i den mindst grænsehandlende region (Nordjylland) fra den tilsvarende stigning i landets resterende fire regioner. Dette gøres med henblik på at fjerne andre samtidige effekter (fx lukkede restauranter) af Covid-19 restriktionerne, så effekten af hjemvendt grænsehandel kan isoleres.

I denne sammenhæng er en grundlæggende metodisk antagelse, at danskernes dagligvareforbrug har ændret sig nogenlunde *ens* på tværs af regioner som følge af Covid-19 restriktionerne. Selvom alle regioner var underlagt *ens* restriktioner i marts til maj måned (uge 12-24), kan man i nogen tilfælde forestille sig *forskellig* adfærd fra region til region. Dette kunne for eksempel skyldes færre internationale turister som følge af Covid-19, hvilket vil påvirke forbruget på forskellig vis i forskellige regioner. Indeværende rapport's resultater vil på denne baggrund være behæftet med en vis grad af usikkerhed. På trods af dette er det *naturlige eksperiment dog* – efter vores vurdering – en mere præcis måde at opgøre grænsehandlen med dagligvarer på. Årsagen er, at metoden bygger på faktiske data for omsætningen af dagligvarer (såkaldte '*revealed preferences*') i modsætning til tidligere grænsehandelsanalyser, der i overvejende grad er baseret på spørgeskemaundersøgelser<sup>3</sup> (såkaldte '*stated preferences*'), som ofte er behæftet med en markant usikkerhed.

**RAPPORTENS DATAGRUNDLAG** udgøres primært af omsætningsdata for den danske dagligvarehandel leveret af analyse- og datavirksomheden NielsenIQ. På regionalt niveau anvendes et repræsentativt udsnit af dagligvarebutikker i de pågældende områder. Derudover anvendes data fra samtlige danske pantautomater leveret af Tomra samt data for dagligvarebranchen leveret af Retail Institute. Dette datagrundlag supporteres af Skatteministeriets årlige udgivelse bl.a. med fokus på grænsehandel, "Skatteøkonomisk Redegørelse", samt aggregeret data for dagligvarehandlen fra Danmarks Statistik. Endeligt inkluderes tre casestudier baseret på interviews og butiksdata for henholdsvis: Løvbjerg i Fredericia (Region Syddanmark), Spar i Ørnholm (Region Midtjylland) og Spar i Hobro (Region Nordjylland).

---

<sup>3</sup> De seneste udgaver af Skatteøkonomisk Redegørelse estimerer grænsehandlen primært på baggrund af spørgeskemaundersøgelser foretaget af Gallup og Epinion samt oplysninger om danskernes indkøb gennem GfK ConsumerScans. Dertil kommer information fra udvalgte danske leverandører. Dansk Erhvervs tidligere grænsehandelsanalyser er primært baseret på spørgeskemaundersøgelser fra Norstat.



## 3. HISTORISK UDVIKLING I GRÆNSEHANDLEN

**DANSKERNE GRÆNSEHANDLER** en række forskellige varer. Ifølge Skatteministeriets redegørelse<sup>4</sup> køber danskerne særligt nydelsesmidler, tøj og madvarer i andre lande. Nydelsesmidler består af øl, vin, spiritus, alkoholsodavand, cider, cigaretter, røgtobak, sodavand, chokolade og slik i Skatteministeriets opgørelse. Disse varegrupper udgør en stor del af den traditionelle grænsehandel, fordi afgifter gør det relativt billigere at handle i lande, der ikke har lige så høje afgifter.

### 3.1 Danskernes fysiske grænsehandel er faldet med 27% fra 2012-2018

Skatteministeriets redegørelse opgør den traditionelle grænsehandel med dagligvarer, dvs. nydelsesmidler, madvarer, medicin, kosmetik og parfume, til 5,1 mia. kr. i 2018, jf. figur 3.1.

Figur 3.1 viser, at grænsehandlen med nydelsesmidler, madvarer samt medicin, kosmetik og parfume er faldet med 27% fra 2012 til 2018 svarende til 1,9 mia. kr. Dette er primært drevet af en nedgang i grænsehandlen med nydelsesmidler, hvilket bl.a. skyldes, at afgiften på sodavand blev afskaffet pr. 1. januar 2014, og at afgiften på øl blev nedsat i 2013 samt afgiftsforhøjelser på cigaretter i andre EU-lande de senere år, hvor alle medlemslande har skullet leve op til EU's minimumssatser for afgifter på tobaksområdet. Dertil kan faldet skyldes andre ændrede faktorer såsom rejsemønstre, prisstigninger i udlandet mv.

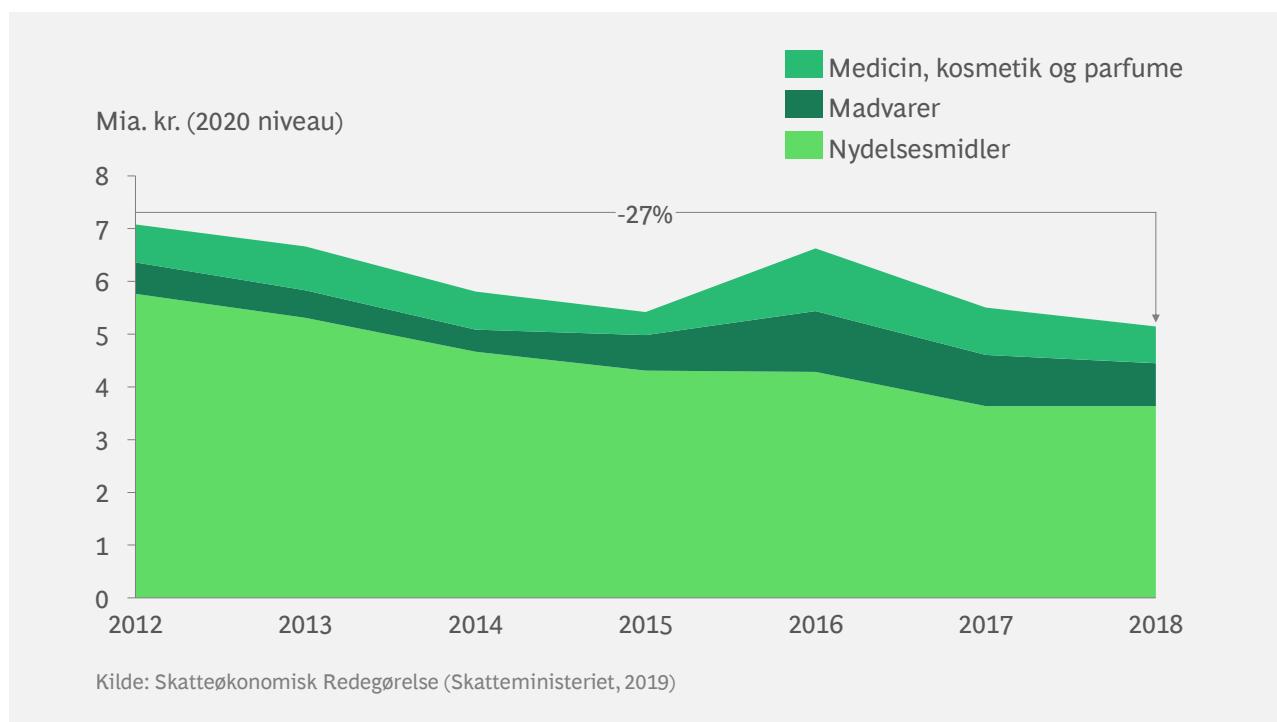
Skatteministeriet fremhæver, at der er usikkerhed forbundet med opgørelsen af danskernes grænsehandel, fordi kilderne ikke altid er entydige: Skatteministeriets opgørelse baseres på en række kilder, herunder internetbaserede spørgeundersøgelser foretaget af Gallup og Epinion samt oplysninger om danskernes indkøb gennem GfK ConsumerScans.

---

<sup>4</sup> Skatteøkonomisk Redegørelse (Skatteministeriet, 2019)



Figur 3.1 | Årlig traditionel grænsehandel, 2012-2018



### 3.2 Størstedelen af grænsehandlen kommer fra Tyskland

Danskernes grænsehandel kommer fra mange forskellige lande, men der handles i særlig stor grad i Tyskland. Skatteministeriets opgørelser<sup>5</sup> viser, at ca. 60% af grænsehandlen med nydelsesmidler kommer fra Tyskland i 2018 og ca. 70% i 2017. Det er på denne baggrund, og fordi Tyskland lukkede grænserne mod Danmark, at indeværende analyse fokuserer på grænsehandel fra Tyskland.

<sup>5</sup> Skatteøkonomisk Redegørelse (Skatteministeriet, 2019), Skatteøkonomisk Redegørelse (Skatteministeriet, 2018)

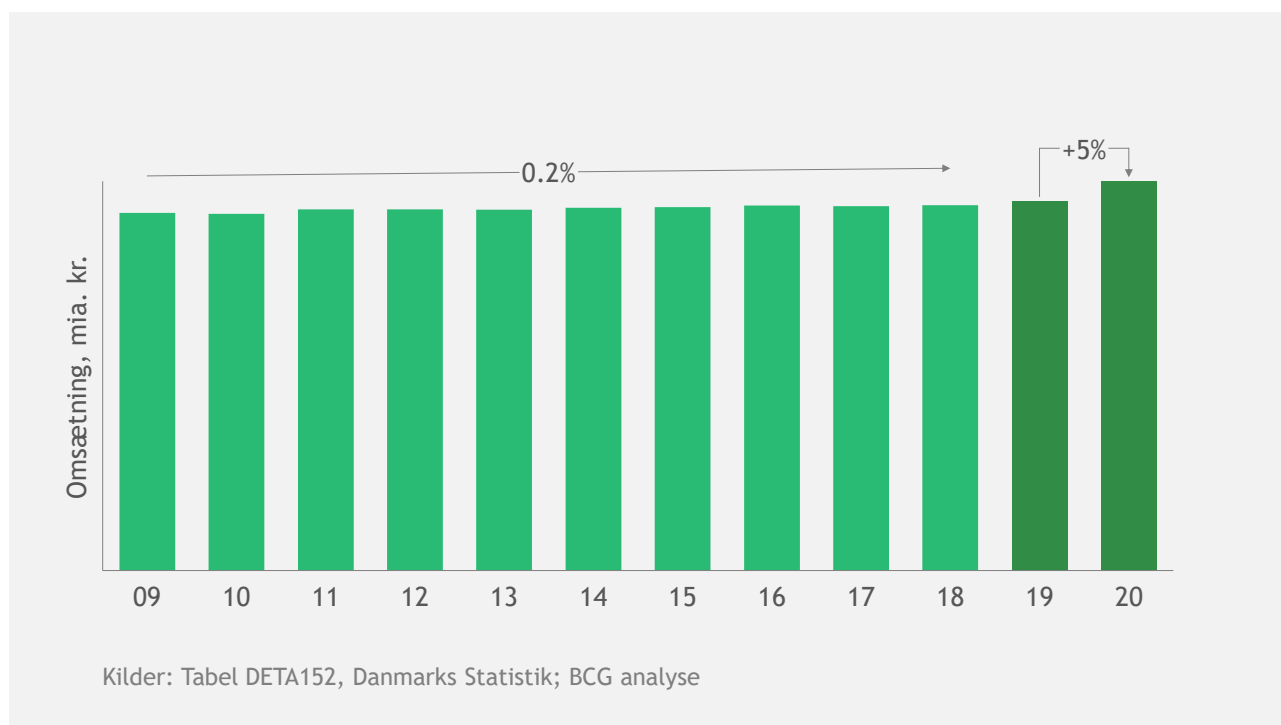
## 4. NATURLIGT EKSPERIMENT: LUKKEDE GRÆNSER UNDER COVID-19

**DANSKERNES GRÆNSEHANDEL** med dagligvarer belyses fra flere vinkler i dette kapitel. Til sidst estimeres grænsehandlens omfang ud fra perioden med en lukket tysk grænse i foråret 2020.

### 4.1 Dagligvarehandlens samlede omsætning er steget 5% fra 2019 til 2020

Dagligvarehandlens samlede omsætning er steget 5% fra 2019 til 2020, mens den forudgående vækst i dagligvaremarkedet viser en stigning på 0,2% i gennemsnit per år, jf. figur 4.1. Denne markante stigning i efterspørgslen efter dagligvarer fra 2019 til 2020 skyldes hovedsageligt to faktorer: (1) hjemvendt grænsehandel, og (2) at restauranter, kantiner, caféer, barer mv. har været tvunget til at holde lukket, hvorfor forbruget er flyttet til privat indkøb af dagligvarer.

Figur 4.1 | Ændring i dagligvarehandlens omsætning<sup>6</sup> fra 2019 til 2020



<sup>6</sup> Danmarks Statistik opgiver omsætningsindeks for dagligvarehandlen og ikke faktisk omsætning

I dette kapitel isolerer vi den efterspørgselseffekt, der er fulgt af reduceret grænsehandel ved at analysere data for dagligvarehandlen ud fra tre komparative linser:

- 1 **Varekategorier:** ved at sammenligne udviklingen i den samlede dagligvarehandel med udviklingen for typiske grænsehandelsvarekategorier
- 2 **Tidsperioder:** ved at sammenligne udviklingen i dagligvarehandlen for perioden med lukkede grænser kontra perioder med åbne grænser
- 3 **Geografi:** ved at sammenligne udviklingen i dagligvarehandlen i regioner tæt på den tyske grænse kontra regioner længere væk fra den tyske grænse

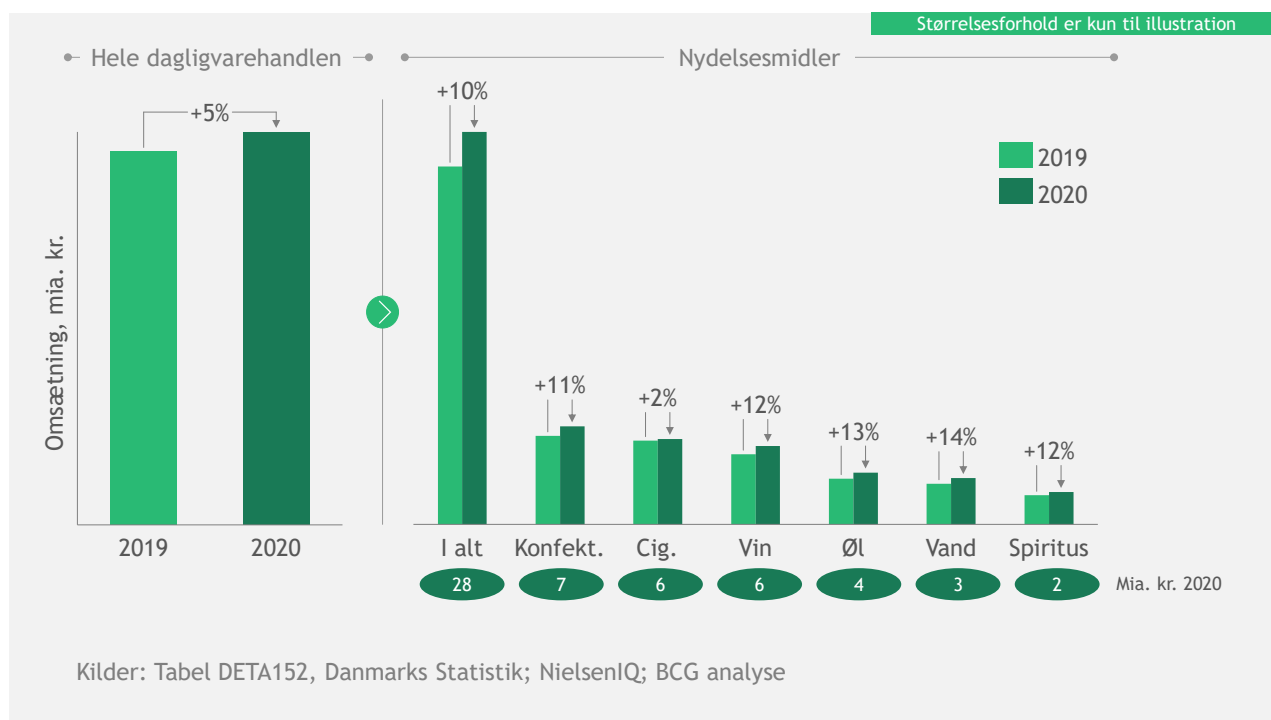
## 4.2 VAREKATEGORIER: Typiske grænsehandelsvarer er steget dobbelt så meget som den samlede dagligvarehandel fra 2019 til 2020

Den første komparative linse, hvorigennem effekten af lukkede grænser på omsætningen i den danske dagligvarehandel kan observeres, er varekategorier. Fem typiske grænsehandelsvarer er nemlig steget med over det dobbelte af den samlede dagligvarehandel fra 2019 til 2020, jf. figur 4.2. Det drejer sig om sodavand, øl, vin, spiritus og konfekturer, hvor omsætningen er steget med 11-14% fra 2019 til 2020 kontra 5% for den samlede dagligvarehandel. I de følgende afsnit vil vi benævne disse fem grænsehandelsvarer samt cigaretter under ét samlet navn: *nydelsesmidler*. Dette indikerer, at hjemvendt grænsehandel er en væsentlig årsag til den generelle stigning i omsætningen i den danske dagligvarehandel, da nydelsesmidler udgør knap en fjerdedel af dagligvarehandlen.<sup>7</sup>

---

<sup>7</sup> 23%, jf. Grænsehandelsanalyse 2020 (Dansk Erhverv, 2020)

Figur 4.2 | Ændring i dagligvarehandelns omsætning fra 2019 til 2020 fordelt på varekategorier



Det er vigtigt at bemærke, at især øl, vand, vin og spiritus ofte konsumeres på restauranter, caféer og barer, som har været udsat for markante restriktioner i 2020, hvilket også er en medvirkende årsag til de observerede stigninger i omsætning.

Ud af alle nydelsesmidler er omsætningen af cigaretter steget mindst med kun 2% fra 2019 til 2020. Vi vurderer, at der er fire primære årsager til, at væksten i omsætningen er så relativt lav for cigaretter:

1. Afgiftsniveauet for cigaretter (inklusive moms) har været relativt ensartet i Danmark, Tyskland og Sverige i årene før Covid-19.
2. Den 1. april 2020 trådte en markant forhøjelse af afgiften på cigaretter i kraft. Det er dog uklart, i hvilken grad dette har påvirket salget i 2020, da afgiften først er slået igennem i løbet af efteråret grundet lageropbygning hos producenter<sup>8</sup> og senere priskrig, hvor producenter solgte cigaretter med tab<sup>9</sup>.

<sup>8</sup> "Fire måneder efter markant prisstigning: Butikker og kiosker har stadig masser af smøger til gammel pris" (DR Nyheder, 2020)

<sup>9</sup> "Rygende priskrig på cigaretter: Tobaksgigant dumper prisen" (DR Nyheder, 2020)

3. Det er desuden muligt, at afgiftsforhøjelsen har medført en adfærdsændring væk fra forbrug af cigaretter.
4. Til sidst er det muligt, at afgiftsforhøjelsen har forårsaget en vis substitution af cigarethandlen over i det illegale marked<sup>10</sup>, som ifølge rigspolitiet<sup>11</sup> udgør over 100 millioner cigaretter om året – i normale år.

Det er derfor sandsynligt, at vi underestimerer grænsehandlen med cigaretter ved at tage udgangspunkt i et år med kun 2% øget salg.

### 4.3 PERIODER: Dagligvarehandlen har i 2020 haft de største stigninger i omsætningen i perioden med lukket tysk grænse

Den næste komparative linse, der belyser omfanget af grænsehandlen, består i at inddele 2020 i fire tidsperioder kendetegnet ved forskellige grader af adgang til den tyske grænse:

- *Normaltilstand* (uge 2-11): Den første periode uden Covid-19 restriktioner
- *Lukket tysk grænse* (uge 12-24): Den næste periode, hvor Tyskland har lukket for indrejse, herunder grænsehandel
- *Orange/gul rejsevejledning* (uge 25-44): Den tredje periode, hvor Udenrigsministeriet har lempet rejsevejledningen
- *Rød rejsevejledning* (uge 45-51): Den sidste periode, hvor Udenrigsministeriet fraråder al rejse, herunder også til Tyskland

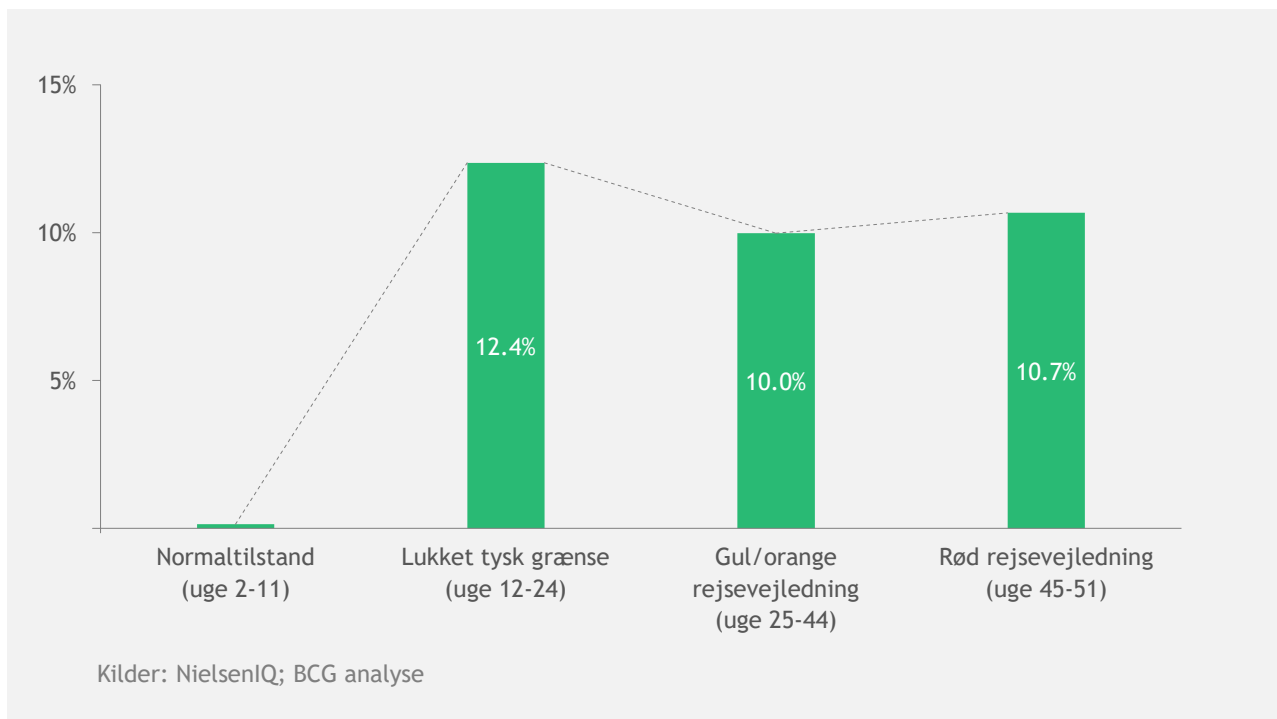
Først og fremmest viser figur 4.3, at dagligvarehandlens omsætning af nydelsesmidler er markant højere i samtlige af perioderne efter nedlukningen af samfundet sammenlignet med den forhenværende *normaltilstand*. Som nævnt tidligere er dette en konsekvens af *både* hjemvendt grænsehandel, men også øget efterspørgsel som følge af lukkede restauranter, cafeer mv.

---

<sup>10</sup> ”Salget af smuglercigaretter eksploderet efter afgiftsstigninger” (TV2 Lorry, 2020)

<sup>11</sup> Sundheds- og Ældreudvalget 2018-19, L 108 endeligt svar på spørgsmål 1 (Rigspolitiets Nationale Efterforskningscenter, 2018)

Figur 4.3 | Ændring i omsætningen af nydelsesmidler fra 2019 til 2020 fordelt på udvalgte tidsperioder



Den direkte effekt af hjemvendt grænsehandel ses derimod ved, at stigningen i omsætningen er størst i perioden med en lukket tysk grænse (12,4%) sammenlignet med perioden, hvor Udenrigsministeriet har tildelt Tyskland en orange/gul rejsevejledning (10,0%) og rød rejsevejledning (10,7%). Dette indikerer, at hjemvendt grænsehandel er en væsentlig årsag til de observerede stigninger i omsætning, da graden af restriktioner ved den tyske grænse er korreleret med den observerede udvikling i dagligvarehandlens omsætning af nydelsesmidler. Det skal bemærkes, at de observerede forskelle i figur 4.3 ikke er efterprøvet for statistisk signifikans, hvorfor vi kun betragter billedet som indikativt.

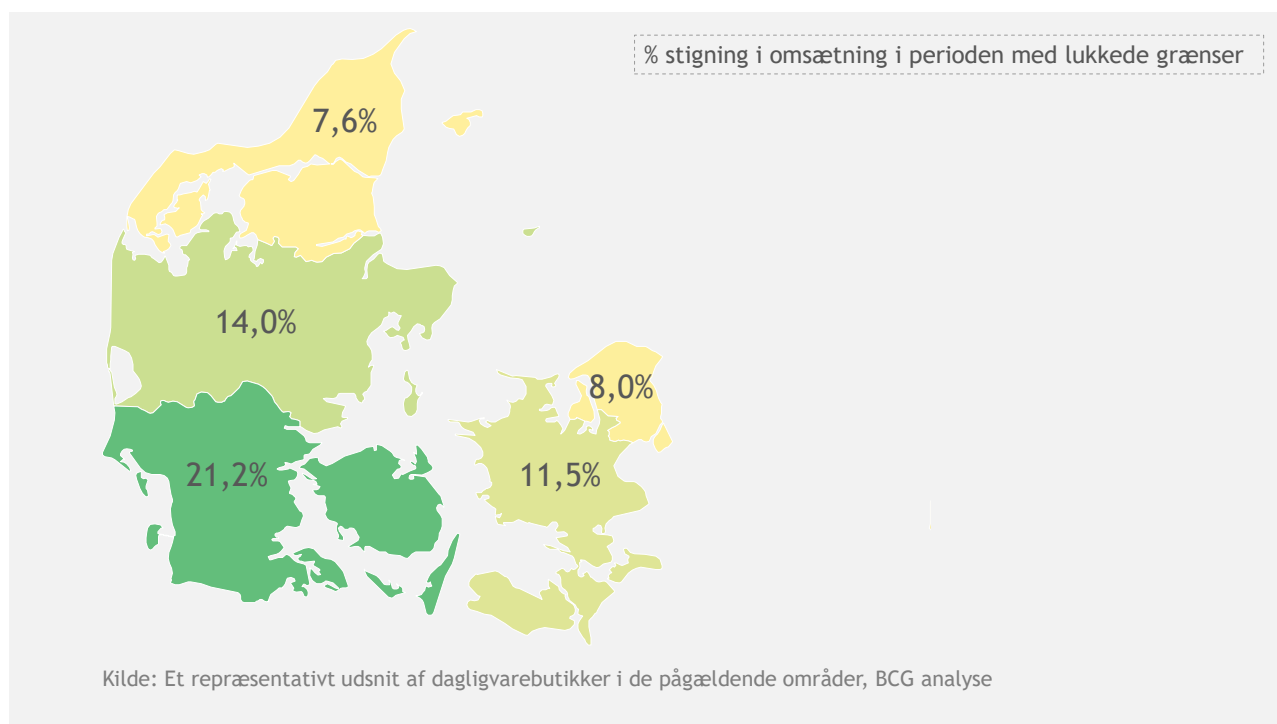
I de følgende afsnit og særligt i afsnit 4.5, hvor vi estimerer størrelsen af grænsehandlen med dagligvarer, tager vi udgangspunkt i perioden med lukket grænse til Tyskland. I denne periode er grænsehandel nemlig ikke mulig i praksis, hvorfor denne periode giver det mest retvisende billede af omfanget af danskernes grænsehandel.

#### 4.4 GEOGRAFI: Salget af nydelsesmidler blottægger grænsehandlen – jo tættere på grænsen, desto større stigning i omsætning

Den tredje komparative linse tager udgangspunkt i geografiske forskelle i dagligvarehandlens omsætningsstigninger. Grænsehandlen er tydelig, når man betragter figur 4.4.1 – jo tættere på

grænsen, desto større stigning i omsætningen af nydelsesmidler. Konkret er salget af nydelsesmidler i Region Syddanmark steget næsten tre gange så meget som det tilsvarende salg i Region Nordjylland og Region Hovedstaden.

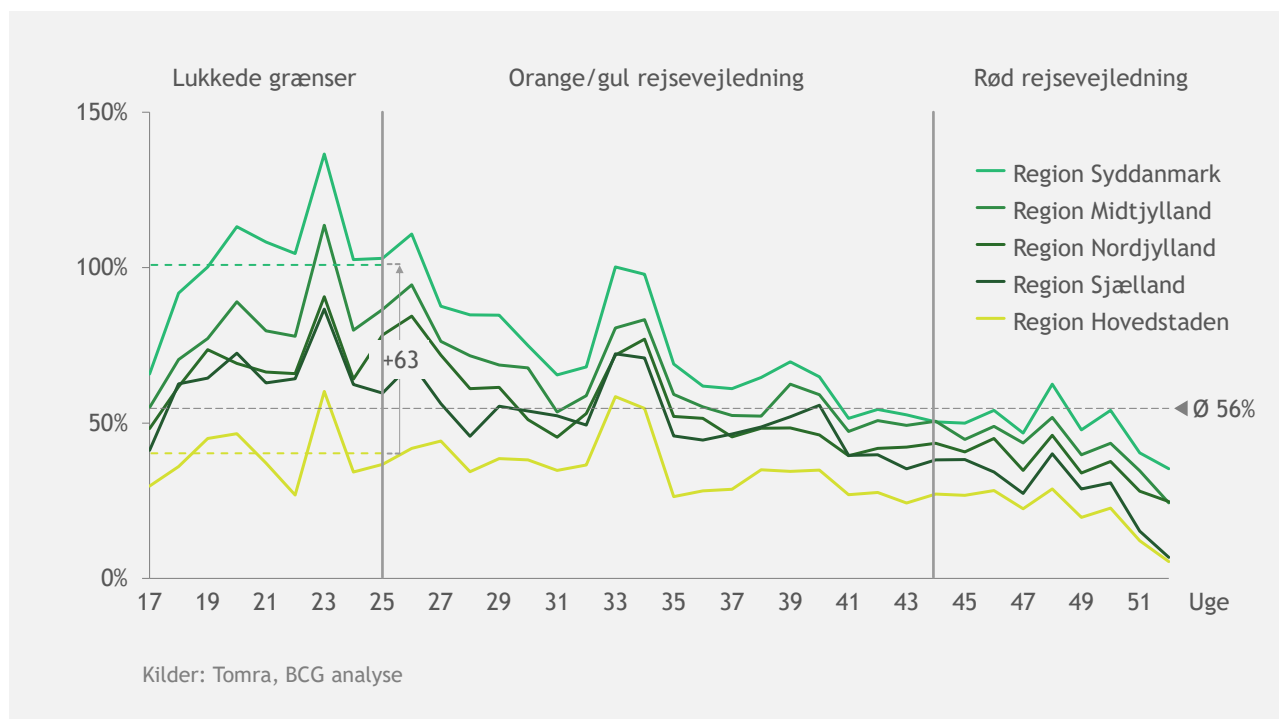
Figur 4.4.1 | Ændring i omsætning af nydelsesmidler fra U12-U24 i 2019 til U12-U24 i 2020 fordelt på regioner



Som førnævnt skyldes den samlede stigning i omsætningen for nydelsesmidler ikke udelukkende hjemvendt grænsehandel. Men den geografiske opdeling muliggør et naturligt eksperiment, hvor vi kan sammenligne omsætningsstigningen i de mest grænsehandlende regioner (fx Region Syddanmark) og den mindst grænsehandlende region, dvs. Region Nordjylland. Rationalet er derfor, at differencen i omsætningsstigningen for nydelsesmidler – fx 13,6%-point mellem Region Syddanmark og Region Nordjylland – kan tilskrives grænsehandel.

Effekten af lukkede grænser kan på samme måde observeres ved at betragte data for indleveret emballageenheder i danske pantautomater, jf. figur 4.4.2.

Figur 4.4.2 | Ændring i indleveret emballage<sup>12</sup> i danske pantautomater fra 2019 til 2020 fordelt på regioner



I figur 4.4.2 ses det, at antallet af indleverede emballageenheder (pantmærkede flasker, dåser mv.) er steget med 56% i hele Danmark fra 2019 til 2020 i ugerne 17-53<sup>13</sup>. Der ses ligeledes en markant geografisk forskel, da de største stigninger ses i regioner tættest på den tyske grænse (hvv. Syddanmark, Midtjylland og Sjælland): Indleveringen er steget 63 procentpoint mere i Region Syddanmark kontra Region Hovedstaden i uge 17-24. Dertil er stigningen generelt størst i perioden med lukket tysk grænse, hvor grænsehandel ikke har været muligt. Dette indikerer, at hjemvendt grænsehandel er en faktor bag de observerede stigninger i indleveringen af emballage. Udsving i indlevering af emballage i figur 4.4.2 i hhv. uge 23 samt uge 32-33 forklares af positive udsving i temperaturen.

Grænsehandlen med pantmærkede drikkevarer er særligt problematisk ud fra et miljø- og klimaperspektiv, eftersom omtrent 64% af pantfri dåser fra Tyskland ender i naturen eller i

<sup>12</sup> Alle typer emballager med og uden pant er inkluderet (dåser, flasker, vinflasker osv.) I Danmark har ca. 1850 ud af ca. 3160 automater 'modtag alt' slået til. Hvis det er slået til, da tæller alt, der kører igennem, som 1 stk. emballage. I 2020 er der kommet pant på saft og juice, men det er en lille andel af alle emballagetyper, som ikke er dåser eller flasker.

<sup>13</sup> Data for indlevering af emballageenheder foreligger kun for samtlige ca. 3000 pantautomater fra uge 17 i år 2019, hvorfor analysen ikke tager udgangspunkt i uge 12 som de resterende analyser.



forbrændingsanlæg ifølge Danmarks Naturfredningsforening<sup>14</sup>. Dette svarer ifølge Miljøstyrelsen<sup>15</sup> til ca. 400 millioner emballageenheder såsom øl- og sodavandsdåser. I 2020 med en høj grad af hjemtaget grænsehandel har der derfor været tale om en markant miljø- og klimamæssig gevinst.

## 4.5 Estimat af danskernes grænsehandel med dagligvarer

Danskernes årlige grænsehandel med dagligvarer kan i regi af denne analyse opdeles i to overordnede kategorier: (1) grænsehandel med dagligvarer, som *kan* estimeres ud fra perioden med lukkede tyske grænser (uge 12-24), og (2) grænsehandel med dagligvarer, som *ikke kan* estimeres ud fra perioden med lukkede tyske grænser. Dette overordnede skel er illustreret i figur 4.5. Dermed omfatter vores endelige estimat (som beregnes i afsnit 4.5.1) fx ikke danskernes fulde grænsehandel i Sverige eller danskernes lagerbeholdning af dagligvarer, inden den tyske grænse lukkede, hvorfor estimatet skal betragtes som et *minimum*.

Figur 4.5 | Illustration af grænsehandlen med dagligvarer



<sup>14</sup> ”Grænsebajere giver naturen tømmermænd” (Danmarks Naturfredningsforening, 2018)

<sup>15</sup> Econet-opgørelse for Miljøstyrelsen over ikke-pantbelagte emballager og pantlagte emballager i affaldet (Miljøstyrelsen, 2016)

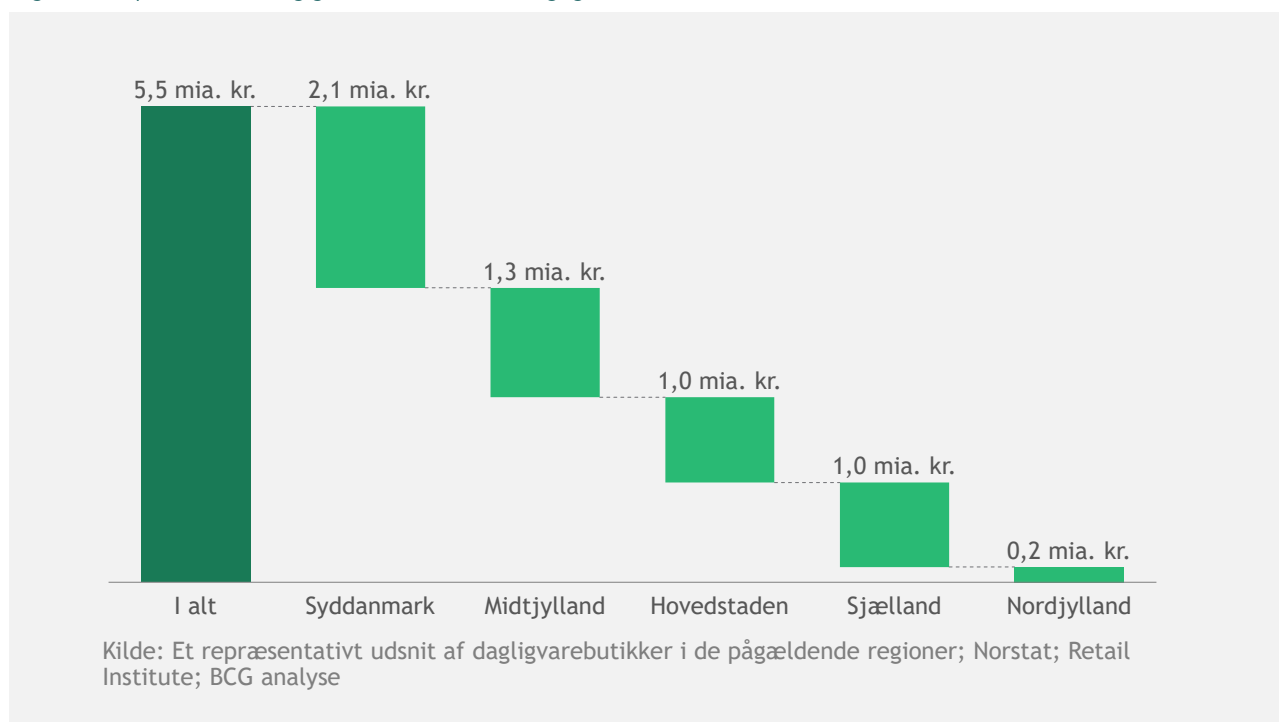
#### 4.5.1 Danskernes grænsehandel med dagligvarer estimeres til 5,5 mia. kr. årligt ud fra perioden med lukket grænse til Tyskland

Først analyserer vi den del af grænsehandlen med dagligvarer, som *kan* estimeres ud fra perioden med den lukkede tyske grænse i uge 12-24. For at estimere grænsehandlen med dagligvarer skal vi igennem to metodiske trin, som beskrives yderligere i metodeboksen på næste side.

**TRIN 1** resulterer i et foreløbigt estimat af grænsehandlen med dagligvarer (ikke kun nydelsesmidler) svarende til mindst 3,8 mia. kr. I dette trin antager vi kunstigt, at den mindst grænsehandlende region (Region Nordjylland) slet ikke grænsehandler. Dette leder os videre til metodens Trin 2, som korrigerer for, at der også grænsehandles i Nordjylland.

**TRIN 2** resulterer i, at grænsehandlen beløber sig til 5,5 mia. kr., eftersom vi korrigerer for, at der grænsehandles i nogen grad i Nordjylland, jf. figur 4.5.1. De 5,5 mia. kr. svarer til, at grænsehandel udgør 4,2% af dagligvarehandlens samlede omsætning<sup>16</sup>. Det kan desuden observeres, at grænsehandlen er størst i Region Syddanmark (2,1 mia. kr.), næststørst i Region Midtjylland (1,3 mia. kr.), tredjestørst i Region Hovedstaden (1,0 mia. kr.), fjerdestørst i Region Sjælland (1,0 mia. kr.) og mindst i Region Nordjylland (0,2 mia. kr.).

Figur 4.5.1 | Estimeret årlig grænsehandel med dagligvarer



<sup>16</sup> Dagligvarehandlens samlede omsætning inklusiv convenience opgøres til 129 mia. kr. i ”Dansk Dagligvarehandel – 10-årsstatistik 2009-2019” (Retail Institute, 2019)

Metoden bag estimatet på danskernes årlige grænsehandel er gennemgået i boksen nedenfor:

**Metoden bag Trin 1** består i at fratække stigningen i omsætningen af dagligvarer i uge 12-24 i den mindst grænsehandlende region (Region Nordjylland) fra den tilsvarende stigning i landets resterende fire regioner. Under forudsætning af at forskellen i øget omsætning mellem Region Nordjylland og de andre regioner skyldes hjemvendt grænsehandel (jf. den metodiske antagelse i kapitel 2), kan vi anvende denne forskel til at estimere andelen af stigningen i omsætning, som skyldes grænsehandel. Herefter estimeres grænsehandlen i uge 12-24 baseret på dagligvarehandlens omsætning samt de procentvise forskelle mellem Region Nordjylland og de andre regioner. Til sidst ekstrapoleres grænsehandlen til årsbasis ud fra andelen af dagligvarehandlens omsætning i uge 12-24 ud af et helt år. Her anvendes tal fra 2019, som er et 'normalt' år ift. 2020. Denne del af Trin 1 er illustreret med følgende matematiske formel:

$$G = \sum_i \frac{(g_i - g) \cdot R_i}{S_i}$$

Hvor  $i = \{Region\ Hovedstaden, Region\ Sjælland, Region\ Midtjylland, Region\ Nordjylland\}$ ,  $G$  er grænsehandlens størrelse i mia. kr.,  $g_i$  er væksten i omsætning for region  $i$  fra uge 12-24 i 2019 til uge 12-24 i 2020,  $g$  er væksten i omsætning for Region Nordjylland fra uge 12-24 i 2019 til uge 12-24 i 2020,  $R_i$  er omsætningen for region  $i$  fra uge 12-24 i 2020, og  $S_i$  er andelen af omsætningen som ligger i uge 12-24 i 2019.

Afslutningsvis i Trin 1 tager vi højde for, at en vis del af den hjemvendte grænsehandel må formodes at være substitueret over i dagligvarehandel på nettet. Vi tager højde for dette ved at korrigere for andelen af dagligvarehandlen, som foregår online i 2020, dvs. 6% i 2020<sup>17</sup>. Dette øger estimatet med ca. 200 mio. kr. til 3,8 mia. kr.

**Metoden bag Trin 2** består i, at vi tillægger et basisniveau af grænsehandel til alle regioner, som svarer til, at grænsehandel udgør 1,3% af Nordjyllands årlige forbrug af dagligvarer<sup>18</sup>. Dette påvirker ikke kun estimatet for grænsehandlen i Nordjylland, men estimatet for grænsehandlen i samtlige regioner. Årsagen er, at metodens første trin per konstruktion ikke tager højde for, at den mindst grænsehandlende region (Region Nordjylland) selvsagt grænsehandler i nogen grad. Korrigeringen medfører derfor en forskydning opad for alle regioner, da Nordjyllands stigning i omsætning trækkes fra de andre regioners stigning i omsætning.

---

<sup>17</sup> "E-handelsanalysen juni 2020", FDIH

<sup>18</sup> Baseret på spørgeskemaundersøgelser foretaget af Norstat i hhv. 2018 og 2019 for Dansk Erhverv og DSK

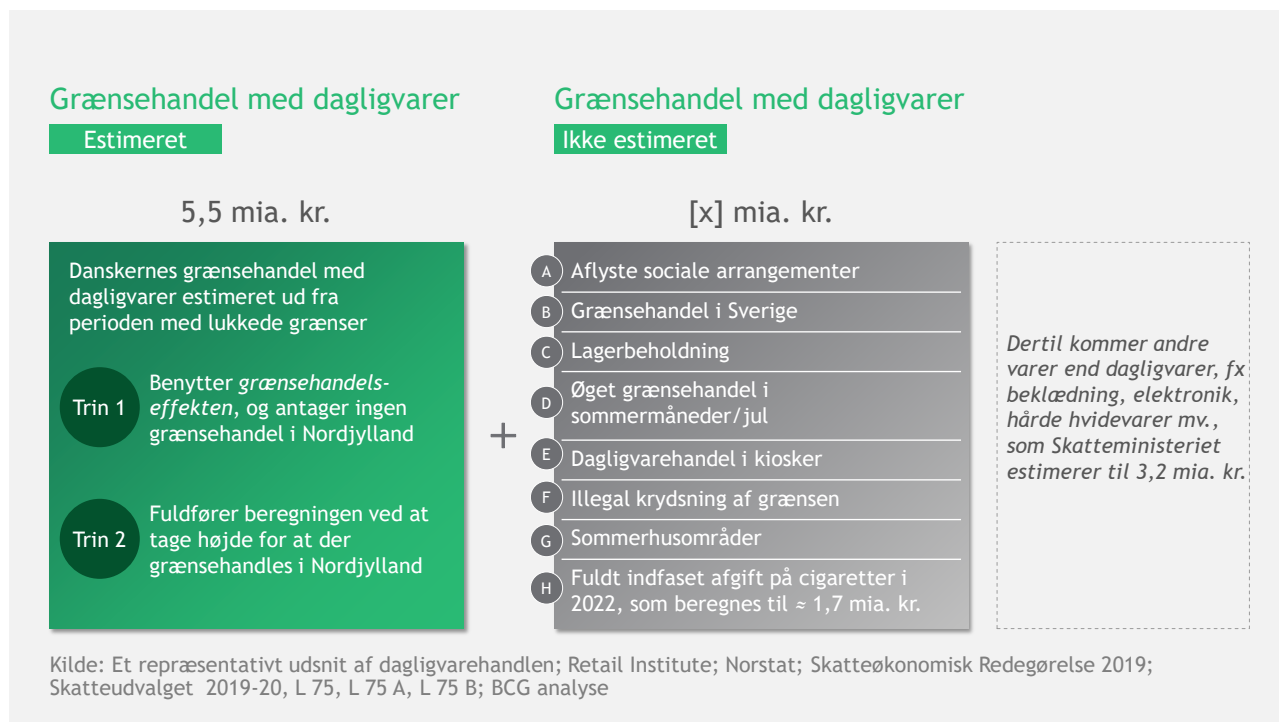
Det endelige estimat på 5,5 mia. kr. udgør dermed den direkte estimérbare del af den årlige grænsehandel med dagligvarer.

#### 4.5.2 Grænsehandlens omfang på 5,5 mia. kr. skal betragtes konservativt som en nedre grænse for danskernes grænsehandel med dagligvarer

Det naturlige eksperiment giver et konservativt estimat af danskernes grænsehandel med dagligvarer på grund af flere forhold, hvis effekt på grænsehandlen *ikke* kan estimeres direkte. Disse otte årsager fremgår af højresiden på figur 4.5.2.

Modsat har indeværende analyse påvist enkelte ikke-entydige årsager, som isoleret set medfører, at estimatet er overvurderet. Et eksempel er, at regioner med større byer (fx Region Hovedstaden) har et større forbrug på restauranter og barer under normale omstændigheder. Som følge af Covid-19 restriktionerne kan dette medføre et større forbrug i dagligvarehandlen, da restauranter og barer er lukkede. Omvendt er der blevet solgt langt mere takeaway som følge af Covid-19 restriktionerne<sup>19</sup>, hvilket ikke indgår i vores datagrundlag, hvorfor den samlede effekt på estimatet ikke er entydig.

Figur 4.5.2 | Estimeret grænsehandel med dagligvarer samt årsager til et undervurderet estimat



<sup>19</sup> ”Pandemien har mindsket salget af nogle varetyper, men fx boostet online-salg af fastfood og færdigmad fra restauranter, som hver anden nu har købt.” (Gennemsnitdanskeren, Danmarks Statistik, 2020)

Det er vores vurdering, at der er en overvægt af faktorer, som medfører, at estimatet er undervurderet, hvilket ligger i tråd med andre empiriske rapporter på området<sup>20</sup>. I det følgende vil vi gennemgå, hvorfor faktorerne (A)-(H) har betydning for vores estimat af den årlige grænsehandel med dagligvarer – rækkefølgen er rangeret efter hvilke faktorer, som vi skønner, har den største påvirkning på danskernes estimerede grænsehandel med dagligvarer på 5,5 mia. kr.

**A AFLYSTE SOCIALE ARRANGEMENTER/KONSEKVENSER AF FORSAMLINGSFORBUDET:**

Arrangementer med et stort forbrug af særligt sodavand, øl, vin og spiritus såsom konfirmationer, foreningsfester og bryllupper er blevet aflyst i vidt omfang som følge af forsamlingsforbuddet grundet Covid-19. I et kontrafaktisk scenarie, hvor denne type arrangementer var blevet afholdt, og grænsen *samtidig* havde været lukket, ville man højst sandsynligt have observeret større stigninger i omsætning i regioner tættere på grænsen og dermed en højere *grænsehandelseffekt*. Dette tager vores estimat ikke højde for.

**B GRÆNSEHANDEL I SVERIGE:**

Grænsen til Sverige var ikke lukket i uge 12-24, hvorfor der i denne periode kan være forekommet grænsehandel i Sverige. Dette vil alt andet lige forårsage en mindre observeret stigning i omsætning af dagligvarer i Region Hovedstaden og dermed være årsag til, at estimatet for den samlede grænsehandel undervurderes. Dette tager vores estimat ikke højde for.

**C LAGERBEHOLDNING:**

Adskillige forbrugere handler stort ind ved grænsen, hvilket skabte en lagerbeholdning af grænsevarer hjemme hos nogle privatpersoner i begyndelsen af perioden med lukkede grænser til Tyskland. Dermed vil den fulde effekt af lukkede grænser først slå igennem med en vis forsinkelse. Dette gælder også ulovlig import af øl, sodavand, slik og cigaretter, som i nogen grad kan have ligget på lager hos især kiosker og bodegaer i begyndelsen af perioden med grænselukning. Dette tager vores estimat ikke højde for.

**D ØGET GRÆNSEHANDEL I SOMMERMÅNEDER/JUL:**

Sommeren og juletiden er højsæson for grænsehandel, hvorfor grænsehandlens andel af danskernes samlede forbrug sandsynligvis er lavere i perioden fra uge 12-24 sammenlignet med disse perioder. Da det i ekstrapoleringen implicit antages, at grænsehandlens andel af forbruget er ens på tværs af måneder, kan dette også foranledige et undervurderet estimat. Påsken er dog med i perioden fra uge 12-24, hvor grænsehandlen også er større end normalt.

---

<sup>20</sup> "Effektene af stans i grænsehandel med dagligvarer under koronakrisen" (Menon Economics, 2020)

- E DAGLIGVAREHANDEL I KIOSKER:** Det primære datagrundlag inkluderer ikke mindre selvstændige kiosker, som også har et salg af dagligvarer. Dette medfører alt andet lige et lavere estimat for størrelsen af grænsehandlen.
- F ILLEGAL KRYDSNING AF GRÆNSEN:** Enkelte danskere kan have krydset grænsen for at grænsehandle i uge 12-24. Såfremt dette er tilfældet, er estimatet undervurderet.
- G SOMMERHUSOMRÅDER:** Hvis sommerhusområder i højere grad er placeret langt væk fra grænsen, da vil vores metode give et undervurderet estimat, da en vis andel af befolkningen benyttede sommerhuse under nedlukning. Hvis sommerhusområder modsat ligger i grænseområder, så vil effekten gå den anden vej. Alt i alt vurderes denne effekt at være begrænset, da sommerhusområder i høj grad er spredt ud i alle regioner.
- H FORHØJET AFGIFT PÅ CIGARETTER:** Forinden perioden med lukkede grænser til Tyskland har afgifterne på cigaretter på tværs af Danmark, Tyskland og Sverige været relativt ensartede. Den første afgiftsindfasning (pr. d. 1. april 2020) har ikke nået at slå igennem i detailhandlen før efteråret 2020, jf. afsnit 4.2. Derudover er den markante forhøjelse<sup>21</sup> af afgiften på cigaretter først fuldt indfaset i 2022, og i denne sammenhæng vurderer Skatteministeriet<sup>22</sup>, at grænsehandlen med cigaretter vil stige med ca. 690 mio. stk. efter den fulde afgiftsindfasning i 2022. Dette svarer omtrent til en øget grænsehandel på 1,7 mia. kr.<sup>23</sup> Dette tager vores estimat ikke højde for, men er illustreret i figur 4.5.2.

### 4.5.3 Rapporten tager ikke højde for danskernes grænsehandel med andre varer end dagligvarer

Indeværende undersøgelse fokuserer kun på danskernes grænsehandel med dagligvarer. Derfor skal det bemærkes, at danskerne også grænsehandler *andre varer* end dagligvarer som en del af *turen over grænsen*, fx tøj, hårde hvidevarer, elektronik, bilreparationer mv.<sup>24</sup> Skatteministeriet vurderer i 2018, at grænsehandlen med andre varer udgør omtrent 3,2 mia. kr. om året.<sup>25</sup>

---

<sup>21</sup> Stykafgiften ender på 193,54 øre pr. stk i 2022.

<sup>22</sup> Skatteudvalget 2019-20, L 75, L 75 A, L 75 B (Skatteministeriet, 2019)

<sup>23</sup> Baseret på et simpelt regnestykke, hvor én cigaretpakke svarer til 20 cigaretter, og ét karton á 10 cigaretpakker koster 500 kr. i grænsehandelsbutikker.

<sup>24</sup> Skatteøkonomisk Redegørelse (Skatteministeriet, 2019) vurderer, at 55 pct. af grænsehandlen omfatter andre varer end nydelsesmidler.

<sup>25</sup> Skatteøkonomisk Redegørelse (Skatteministeriet, 2019)

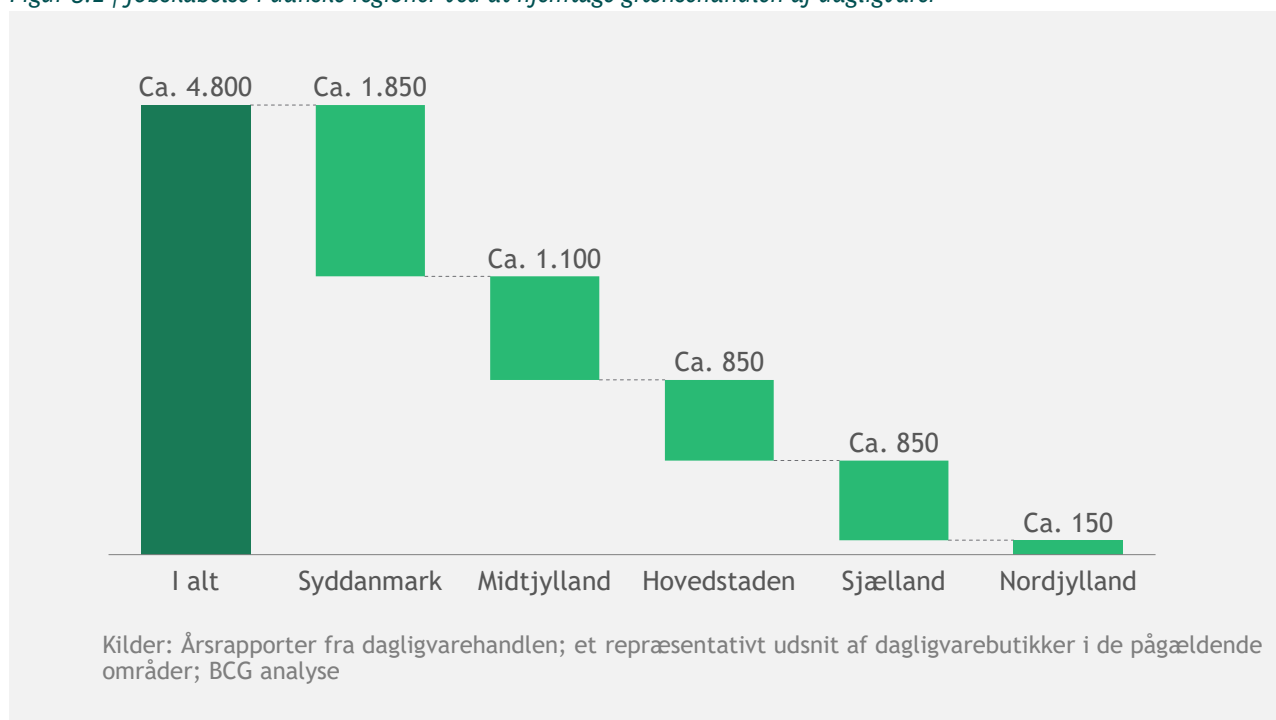
## 5. EFFEKTEN AF FALD I GRÆNSEHANDEL PÅ JOBSKABELSE OG OFFENTLIGE INDTÆGTER

**HJEMTAGET GRÆNSEHANDEL** vil i kraft af øget omsætning i dagligvarehandlen kunne skabe arbejdspladser i Danmark. Hjemtaget grænsehandel vil ligeledes øge statens skatteindtægter gennem moms, punktafgifter, indkomstskat og selskabsskat.

### 5.1 Hjemtaget grænsehandel vil skabe ca. 4.800 danske fuldtids- og deltidsjobs

Hjemtaget grænsehandel vil øge omsætningen i dagligvarehandlen, hvilket vil skabe jobs i Danmark. Antallet af fuldtids- og deltidsjobs ved at hjemtage 5,5 mia. kr. grænsehandel estimeres til ca. 4.800, hvilket svarer til ca. 4,5% af antallet af jobs i dagligvarebutikkerne.<sup>26</sup> Dagligvarehandlen har mange deltidsansatte, hvilket betyder, at ca. 4.800 fuldtids- og deltidsjobs svarer til ca. 2.100 fuldtidsjobs.<sup>27</sup>

Figur 5.1 | Jobskabelse i danske regioner ved at hjemtage grænsehandlen af dagligvarer



<sup>26</sup> Danmarks Statistik, Tabel RAS300

<sup>27</sup> Baseret på opgørelser i årsrapporter fra dagligvarehandlen

Figur 5.1 viser, at der vil blive skabt flest jobs tæt på den tyske grænse: I Region Syddanmark og Region Midtjylland skabes der hhv. ca. 1.850 og ca. 1.100 jobs, i både Region Hovedstaden og Region Sjælland skabes der ca. 850 jobs, og i Region Nordjylland skabes der ca. 150 jobs.

Estimatet er konservativt, da grænsehandlen formentligt er større end 5,5 mia. kr. årligt som beskrevet i kapitel 4.

Udregningen tager udgangspunkt i estimatet for grænsehandel med dagligvarer på 5,5 mia. kr. Derudover anvendes tal fra årsrapporter fra dagligvarehandlen<sup>28</sup>, der i gennemsnit omsætter for 2,6 mio. kr. pr. fuldtidsmedarbejder<sup>29</sup>.

## 5.2 Staten vil opnå en årlig merindtægt på ca. 2,0 mia. kr. ved hjemvendt grænsehandel

Når danske forbrugere handler i udlandet, mister den danske stat skatter og afgifter. Hjemtaget grænsehandel vil øge statens provenu gennem øget moms, punktafgifter samt indkomst- og selskabsskat. Samlet vil det give staten en årlig merindtægt på mindst 2,0 mia. kr., jf. figur 5.2. Heraf udgør moms 1,1 mia. kr., skat fra punktafgifter på nydelsesmidler udgør 0,7 mia. kr. og indkomst- og selskabsskat udgør 0,2 mia. kr.

Estimatet er konservativt, da grænsehandlen formentligt er større end 5,5 mia. kr. årligt som beskrevet i kapitel 4.

Estimatet af det samlede provenu baseres på følgende udregninger:

- **Moms** er udregnet ved 20% af omsætningen ved at hjemtage grænsehandlen på 5,5 mia. kr.
- **Punktafgifter** er udregnet pba. analysens estimat for danskernes grænsehandel med nydelsesmidler, samt hvor meget punktafgifter udgør af omsætningen fra hver varekategori baseret på Skatteministeriets opgørelse af beregnede hypotetiske merafgifter på hjemvendt grænsehandel og estimer for grænsehandlen med nydelsesmidler<sup>30</sup>

---

<sup>28</sup> Der anvendes årsrapporter fra 2019, der dækker ca. 70% af dagligvaremarkedet. Andelen af discountkæder i denne stikprøve udgør 33%, hvilket er 9%-point mindre end for hele markedet, hvilket medfører en mindre risiko for at overvurdere jobskabelsen som følge af hjemtaget grænsehandel. Af samme årsag rapporteres resultaterne som cirka-tal.

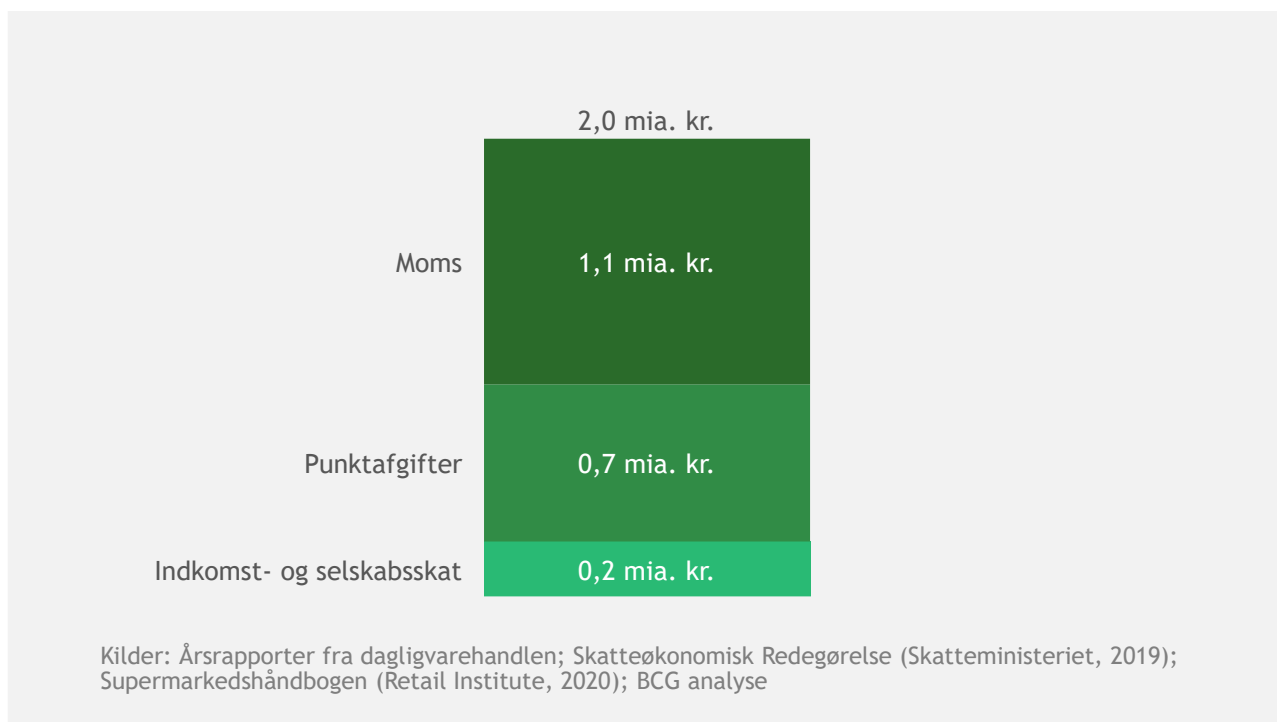
<sup>29</sup> Der er ikke taget højde for skalaeffekter, hvilket betyder, at en del af estimatet udgøres af administrative medarbejdere

<sup>30</sup> Skatteøkonomisk Redegørelse (Skatteministeriet, 2019)



- **Indkomst- og selskabsskat** er udregnet pba. årsrapporter i dagligvarehandlen via skat på udbetalt løn og skat af overskud

Figur 5.2 | Samlet provenu for staten

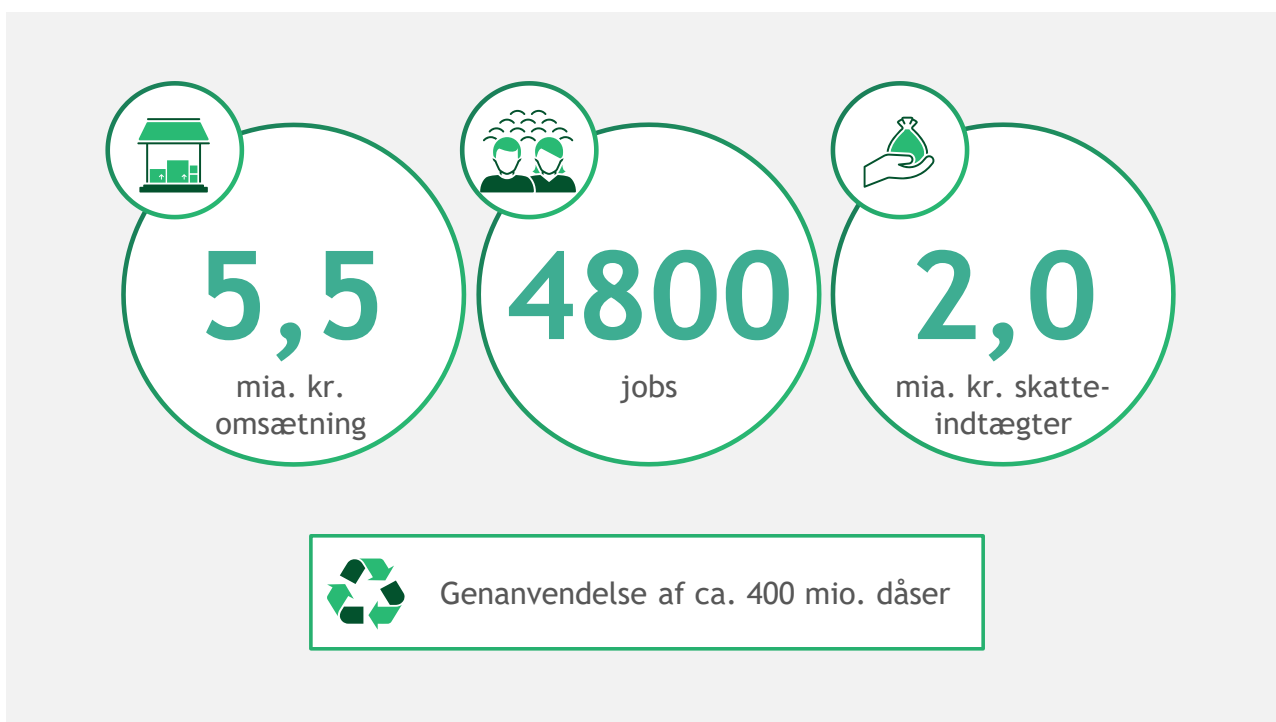


### 5.3 Samlet effekt af hjemtaget grænsehandel

Hjemtaget grænsehandel vil have positive effekter for det danske samfund (jf. figur 5.3). Det vil øge den årlige omsætning i dagligvarehandlen med mindst 5,5 mia. kr., hvilket vil skabe mindst 4.800 fuldtids- og deltidsjobs i Danmark. Fra statens perspektiv vil der blive opkrævet mindst 2,0 mia. kr. mere i skatter og afgifter hvert eneste år.

Ud over øget omsætning, flere jobs og øgede skatteindtægter vil hjemtaget grænsehandel sikre, at flere dåser bliver genanvendt, nærmere bestemt i omegnen af 400 mio. dåser, jf. afsnit 4.4.

Figur 5.3 | Effekter ved hjemtaget grænsehandel

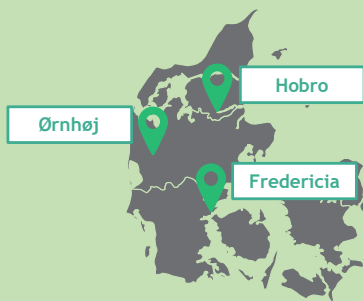


Estimaterne for omsætning, jobs og skatteindtægter ved hjemtaget grænsehandel er undervurderede grundet årsagerne beskrevet i kapitel 4.5.2.

Mens indeværende rapport's formål har været at estimere danskernes nuværende grænsehandel *uden for Danmark*, vil en reduceret grænsehandel som følge af lempede afgifter også skabe mulighed for yderligere omsætning fra nordmænd og svenskere, som grænsehandler *i Danmark*. En svensk undersøgelse fra 2015 viser for eksempel, at 57% af den øl, svenskerne købte i andre lande end Sverige, stammer fra Tyskland.<sup>31</sup> Hvis det bliver relativt billigere at handle i Danmark fremfor Tyskland, vil det kunne trække en del af svenskernes og nordmændenes grænsehandel til Danmark, hvilket vil have en yderligere positiv virkning på omsætning i dagligvarehandlen, jobs og skatteindtægter i Danmark.

---

<sup>31</sup> Var och hur köper svenskarna sin starköl? (HUI Research, 2015)



## 6. PERSPEKTIVERING: TRE DANSKE

**CASE STUDIER** i Region Syddanmark (Løvsbjerg i Fredericia), Region Midtjylland (Spar i Ørnholm) og Region Nordjylland (Spar i Hobro) viser, hvordan dagligvarebutikker er blevet påvirket af den lukkede grænse ift. omsætning og beskæftigelse.

### 6.1 Case studie i Region Syddanmark



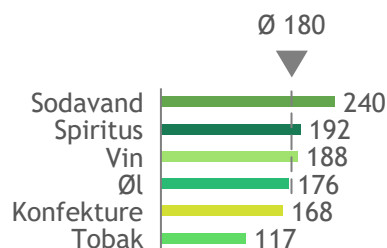
Vi vidste godt, at der blev grænsehandlet, men vi blev overraskede over mængden



**Carsten Lindberg**  
Købmand



Løvsbjerg i Fredericia



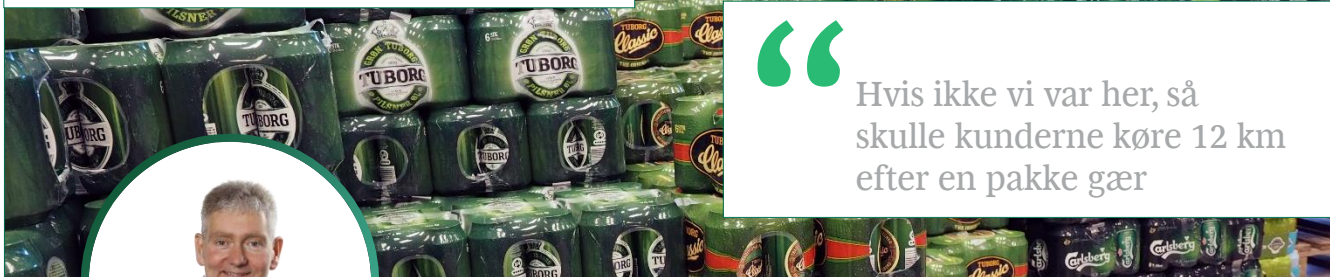
Omsætningsindeks maj 2019-2020

**OM BUTIKKEN** Carsten Lindberg har været i dagligvarehandlen i over 40 år og har været købmand i Løvsbjerg i Fredericia i snart tre år. Butikken har eksisteret siden 2011 og har omkring 60 ansatte svarende til ca. 35 fuldtidsansatte.

**EFFEKT PÅ OMSÆTNING** Da den tyske grænse lukkede i foråret 2020, steg butikkens omsætning med typiske grænsehandelsvarer væsentligt mere end andre varer: *”Sidste år begyndte vi at sælge afsindigt mange dåsesodavand og dåseøl”*, fortæller Carsten, der oplevede en omsætningsstigning på 140% på sodavand i maj i 2020 ift. 2019, hvilket var væsentlig større end omsætningsstigningen på for eksempel spiritus (92%) og vin (88%), jf. figuren øverst til højre. Det kom som lidt af en overraskelse for Carsten, at omsætningen med grænsehandelsvarer steg så meget: *”Vi vidste godt, at der blev grænsehandlet, men vi blev overraskede over mængden”*.

**EFFEKT PÅ BESKÆFTIGELSE** Som følge af den større aktivitet har butikken anvendt flere deltidsmedarbejdere svarende til ca. 4 fuldtidsmedarbejdere. De ekstra kræfter er både anvendt til ekstra arbejde i butikken og ekstra timer ved kassen: *”Kasse fire har kørt væsentligt mere end normalt”*.

## 6.2 Case studie i Region Midtjylland

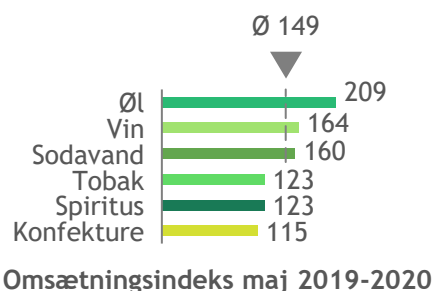


Hvis ikke vi var her, så skulle kunderne køre 12 km efter en pakke gær

**Johnny Jørgensen**  
Købmand



Spar i Ørnholm



**OM BUTIKKEN** Johnny Jørgensen ejer Spar-butikken i Ørnholm med sin far. Han har været i købmandsbranchen, siden han var 15 år gammel og har nu arbejdet i samme butik i ca. 25 år, hvor de har foretaget et løbende generationsskifte. Butikken består af ca. 22 medarbejdere svarende til ca. 8 fuldtidsmedarbejdere og er essentiel for lokalsamfundet, der ellers skal på en længere køretur for at handle: *”Hvis ikke vi var her, så skulle kunderne køre 12 km efter en pakke gær”*.

**EFFEKT PÅ OMSÆTNING** Da grænserne til Tyskland lukkede i foråret 2020, oplevede butikken en stor stigning i omsætningen af typiske grænsehandelsvarer. *”Det eksploderede fuldstændig vildt”*, siger Johnny. En sammenligning af omsætningen for maj i 2019 og 2020 viser, at butikken i 2020 omsatte for 109% mere øl, 64% mere vin og 60% mere sodavand (jf. figur øverst til højre). Det endda på trods af, at butikken har tabt meget omsætning pga. færre ungdomsfester, fester på efterskoler og sølv- og guldbryllupper. Selvom butikken ligger 204 km fra grænsen, er det Johnnys klare indtryk, at stigningen blandt andet skyldes, at den tyske grænse er lukket: *”Der er ingen tvivl om, at det drives af, at grænsen er lukket”*.

**EFFEKT PÅ BESKÆFTIGELSE** Under nedlukningen har Spar Ørnholm brugt flere lønkroner, og Johnny estimerer, at han kan ansætte **en ekstra fuldtidsmedarbejder**, hvis niveauet fortsætter. Under de nuværende forhold glæder Johnny sig over, at folk støtter lokalhandlen og sparer tid og CO<sub>2</sub> fra køreturen til grænsen, hvilket samtidig resulterer i, at færre dåser uden pant ender i den danske natur.

## 6.3 Case studie i Region Nordjylland



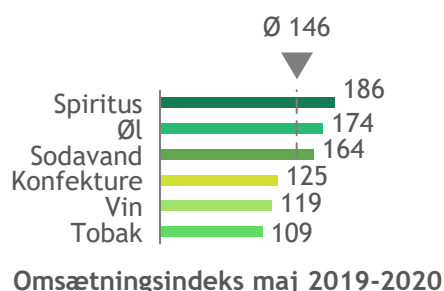
**Torben Petersen**  
Købmand



Spar i Hobro



En del af grænsehandlen vil helt sikkert aftage, hvis der kom pant på dåserne i Tyskland



**OM BUTIKKEN** Torben Petersen har været i købmandsbranchen i 25 år. For 3,5 år siden rykkede han sin Min Købmand butik 2-300 meter ned ad gaden og ændrede til en Spar, der i dag har omkring 35 medarbejdere i alt, hvilket inkluderer fem fuldtidsmedarbejdere, en række deltidsansatte og en pensionist, der kører vareture. Torben forsøger altid at dække kundernes behov og bidrog for nylig med at hente 40.000 kr. hjem til den lokale idrætsklub gennem KFI Erhvervsdrivende Fonds uddelingspulje.

**EFFEKT PÅ OMSÆTNING** Da den tyske grænse lukkede i uge 12, oplevede butikken en stor stigning i salget af særligt øl, sodavand og spiritus, der alle solgte mere end 60% mere end året før i maj, jf. figur øverst til højre, på trods af, at Hobro er 245 km fra grænsen. *”Vi gik fra at få omkring 4 paller om ugen fra Unibrew til at kunne få 6 paller om ugen.”* Torben anslår, at 70% af den øgede omsætning kommer fra grænsehandlen, for der er mange i området, der får andre til at hente drikkevarer, når de alligevel er nede med en varevogn for at fylde op. En del af løsningen kan ifølge Torben komme ved at sætte pant på dåserne i Tyskland: *”En del af grænsehandlen vil helt sikkert aftage, hvis der kom pant på dåserne i Tyskland.”*

**EFFEKT PÅ BESKÆFTIGELSE** Under nedlukningen har de haft meget mere travlt. Når folk får fri fra arbejde fra 14-18, så har butikken haft 1-2 ekstra **ungarbejdere** for at klare presset. *”Det var helt vanvittigt, da det lukkede ned. Der var det sjovt,”* siger Torben, der har brugt den ekstra omsætning på at nedbringe lånet i butikken.